

Краснодарский край, Славянский район  
Муниципальное бюджетное общеобразовательное учреждение  
основная общеобразовательная школа № 50 имени кавалера орденов Красной Звезды  
и Славы III степени Луки Михайловича Холодного  
хутора Верхнего муниципального образования Славянский район

## УТВЕРЖДЕНО

решением педагогического совета  
от «31» августа 2023 года протокол № 1  
Председатель \_\_\_\_\_ Чернявская Е.Н.  
Приказ №210 от «31» августа 2023 г.

### РАБОЧАЯ ПРОГРАММА КУРСА ВНЕУРОЧНОЙ ДЕЯТЕЛЬНОСТИ

#### «ИСТОРИЯ РОДНОГО КРАЯ»

Направленность общеинтеллектуальная

Уровень образования (класс) – основное общее

Класс – 5

Количество часов: 17

Программа рассчитана на 1 год (0,5 часа в неделю)

Возраст обучения:

Составитель:

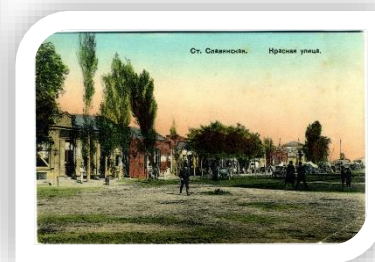
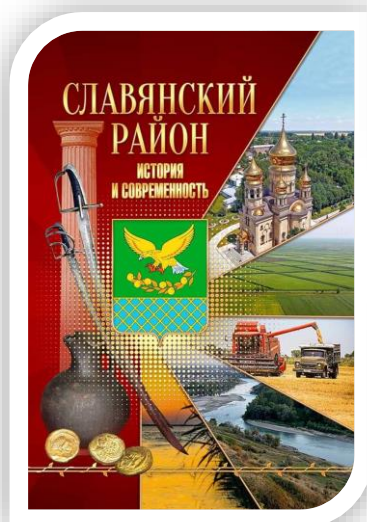
11-12 лет

Жохова

Татьяна

Викто-

ровна



Славянск-на-Кубани

## **1. Результаты освоения курса внеурочной деятельности**

Рабочая программа разработана на основе требований к результатам освоения основной образовательной программы с учётом основных направлений программ, включённых в структуру основной образовательной программы школы.

### **Личностные результаты:**

*Обучающийся научится:*

- осознавать свою идентичность как гражданина страны, члена семьи, этнической и религиозной группы, локальной и региональной общности;
- уважительно относиться к прошлому, к культурному и историческому наследию через понимание исторической обусловленности и мотивации поступков людей предшествующих эпох;
- познавать интерес к прошлому своей малой родины;
- излагать свою точку зрения, её аргументировать в соответствии с возрастными возможностями;
- осмысливать социально-нравственный опыт предшествующих поколений, способность к определению своей позиции и ответственному поведению в современном обществе.

### **Предметные результаты:**

*Обучающийся научится:*

- применять понятийный аппарат исторического знания;
- изучать информацию различных исторических источников, раскрывая их познавательную ценность;
- использовать текст исторического источника при ответе на вопросы и решении различных учебных задач, сравнивать свидетельства разных источников;
- объяснять своё отношение к наиболее значительным событиям и личностям истории Славянского района;
- использовать приобретённые знания и умения в практической деятельности и повседневной жизни для понимания исторических причин и исторического значения событий и явлений современной жизни, для высказывания собственных суждений об историческом наследии, объяснения исторически сложившихся норм социального поведения

### **Метапредметные результаты:**

*Обучающийся получит возможность научиться:*

- сознательно организовывать и регулировать свою деятельность — учебную, общественную и др.;
- формулировать при поддержке учителя новые для себя задачи в учёбе и познавательной деятельности;
- соотносить свои действия с планируемыми результатами, осуществлять контроль своей деятельности в процессе достижения результата;

- владеть умениями работать с учебной и внешкольной информацией (анализировать и обобщать факты, составлять простой и развёрнутый план, тезисы, конспект, формулировать и обосновывать выводы и т.д.), использовать современные источники информации, в том числе материалы на электронных носителях;

- привлекать ранее изученный материал для решения познавательных задач;

- логически строить рассуждение, выстраивать ответ в соответствии с заданием;

- организовывать учебное сотрудничество и совместную деятельность с учителем и сверстниками, работать индивидуально и в группе;

- определять свою роль в учебной группе, вклад всех участников в общий результат;

- активно применять знания и приобретённые умения, освоенные в школе, в повседневной жизни и продуктивно взаимодействовать с другими людьми в профессиональной сфере и социуме.

## **2. Содержание курса внеурочной деятельности с указанием форм организации и видов деятельности**

Формы организации деятельности: беседы, дискуссии, защита проектов, практикумы, самостоятельные работы, работа с документами, просмотр и комментирование учебных роликов, экскурсии

Основные виды деятельности: коммуникативная, учебно-исследовательская, творческая, интеллектуальная, проектная.

### **Раздел 1. Географическое положение Славянского района (2 часа).**

*Географическое положение, территория, границы. Население. Полезные ископаемые, климат, воды, почвы, растительный и животный мир. Приазовский государственный охотзаказник.*

### **Раздел 2. Меоты – земледельческие племена (3 часа).**

*Меоты – земледельческие племена Северо-Западного Кавказа. Городища, основные занятия меотов. Меотида. Меотская культура. Славянский район – территория обитания меотских племен.*

### **Раздел 3. Достопримечательности района (видимые и невидимые памятники культуры) (5 часов).**

*Музеи (Историко-краеведческий музей, музей природы Приазовья, картинная галерея, музей истории Агрофирмы «Сад-Гигант»), храмовая культура (Свято-Успенский собор, храм Александра Невского, Свято-Пантелеймоновский храм; церкви Славянского района); памятники, посвященные событиям Великой Отечественной войны (Мемориальный комплекс «Сквер Памяти» и парк 40-летия Победы, памятники ВОВ Славянского района). Проектная деятельность: современная архитектура Славянского района (Аллея любви, памятник Дружбе, Северный парк и др.). Туристический маршрут по ознакомлению с памятниками истории и культуры: Памятник бойцам Таманской Красной армии, дом купца Мазены, памятник А.В.Суворову, В.Ф.Маргелову;*

### **Раздел 4. Расцвет и падение Боспорского царства. Туристические маршруты (7 часов). Боспорское царство. Освоение региона и образование государства. Время**

*рассвета Боспорского царства. Боспорские цари. Падение Боспорского царства. Проектная деятельность: «Горгиппия» (современная Анапа) в эпоху Рима; экспансия Боспорского царства; Культура Боспорского царства. Туристические маршруты.*

### 3. Тематическое планирование

№ п/п	Тема занятия	Кол-во часов	Теория	Практика	Форма организации занятий
	<b>Раздел 1. Географическое положение Славянского района</b>	<b>2</b>			
1.	Географическое положение, территория, границы. Население.	1	1		
2.	Полезные ископаемые, климат, воды, почвы, растительный и животный мир. Приазовский государственный охотзаказник.	1	1		
	<b>Раздел 2. Меоты – земледельческие племена</b>	<b>3</b>			
3.	Меоты – земледельческие племена Северо-Западного Кавказа. Городища, основные занятия меотов.	1	1		
4.	Меотида. Меотская культура.	1		1	
5.	Славянский район – территория обитания меотских племен.	1	1		
	<b>Раздел 3. Достопримечательности района (видимые и невидимые памятники культуры)</b>	<b>5</b>			
6.	Музеи Славянского района.	1			
7.	Храмовая культура.	1			
8.	Памятники, посвященные событиям Великой Отечественной войны.	1			
9.	Проектная деятельность: современная архитектура Славянского района.	1		1	

10.	Экскурсия по памятным историческим и культурным местам	1		1	
	<b>Раздел 4. Расцвет и падение Боспорского царства. Туристические маршруты.</b>	<b>7</b>			
11.	Боспорское царство. Освоение региона и образование государства.	1			
12.	Время рассвета Боспорского царства.	1			
13.	Боспорские цари.	1			
14.	Падение Боспорского царства.	1			
15.	Проектная деятельность.	1		1	
16.	Туристические маршруты.	1		1	
17.	Туристические маршруты.	1		1	
	<b>Итого:</b>	<b>17</b>			
	<b>в том числе</b>		<b>4</b>	<b>6</b>	

СОГЛАСОВАНО

Протокол заседания

творческой группы учителей

МБОУ ООШ №50

от \_\_\_\_\_ 2023 года № \_

\_\_\_\_\_ Заплетина Л.А.

подпись руководителя МО

СОГЛАСОВАНО

Заместитель директора по УР

\_\_\_\_\_ Сокол А.Н.,  
подпись Ф.И.О.

30.08.2023года

Согласовано

Заместитель директора по УР

МБОУ ООШ №50 х.Верхнего

\_\_\_\_\_ А.Н.Сокол

«30» августа 2023 г.

Краснодарский край Славянский район  
Муниципальное бюджетное общеобразовательное учреждение  
основная общеобразовательная школа № 50 имени кавалера орденов Красной Звезды  
и Славы III степени Луки Михайловича Холодного  
хутора Верхнего муниципального образования Славянский район

## **КАЛЕНДАРНО-ТЕМАТИЧЕСКОЕ ПЛАНИРОВАНИЕ**

ПО ВНЕУРОЧНОЙ ДЕЯТЕЛЬНОСТИ «История родного края»

Класс: 5

Учитель: Жохова Татьяна Викторовна

Количество часов: всего 17 часов; в неделю 1 час (II полугодие)

Планирование составлено на основе рабочей программы Жоховой Татьяны Викторовны, утверждённой на педагогическом совете протокол № 1 от «30» августа 2022 года

Планирование составлено на основе примерной рабочей программы курса внеурочной деятельности «Начальное и основное образование» под редакцией В.А.Горского 4-е издание. Москва «Просвещение» 2014 г.

В соответствии с ФГОС основного общего образования



№ п/п	Тема занятия	Кол-во часов	Дата проведения		Характеристика основных видов деятельности учащихся
			план	факт	
	<b>Раздел 1. Географическое положение Славянского района</b>	<b>2</b>			Характеризовать особенности географического положения Славянского района. Показывать на карте населенные пункты, называть количественный и национальный состав населения. Приводить примеры животных, растений своей местности. Раскрывать значение понятий <i>заказник</i> , Объяснять актуальность природоохранных мер.
1.	Географическое положение, территория, границы. Население.	1	11.01		
2.	Полезные ископаемые, климат, воды, почвы, растительный и животный мир. Приазовский государственный охотзаказник.	1	18.01		
	<b>Раздел 2. Меоты – земледельческие племена</b>	<b>3</b>			Рассказывать о меотских племенах и меотской культуре. Объяснять понятия <i>меоты, городище, Меотида, Боспор Киммерийский</i> . Называть меотские племена и показывать на карте места их расселения. Характеризовать особенности занятий и общественного строя меотов. Определять особенности меотской культуры. Описывать городища меотов.
3.	Меоты – земледельческие племена Северо-Западного Кавказа. Городища, основные занятия меотов.	1	25.01		
4.	Меотида. Меотская культура.	1	01.02		
5.	Славянский район – территория обитания меотских племен.	1	08.02		
	<b>Раздел 3. Достопримечательности района (видимые и невидимые памятники культуры)</b>	<b>5</b>			
6.	Музеи Славянского района.	1	15.02		Рассказывать о достопримечательностях Славянского района, Называть памятники христианской культуры на территории района, характеризовать влияние исторических событий на культурное развитие малой родины. Создавать мини-проекты на тему «Современная архитектура Славянского района», сравнивать с архитектурными сооружениями прошлого.
7.	Храмовая культура.	1	22.02		
8.	Памятники, посвященные событиям Великой Отечественной войны.	1	29.02		
9.	Проектная деятельность: современная архитектура Славянского района.	1	07.03		
10.	Экскурсия по памятным историческим и культурным местам	1	14.03		
	<b>Раздел 4. Расцвет и падение Боспорского царства. Туристические маршруты.</b>	<b>7</b>			Показывать на карте территорию Боспорского государства и города-колонии: Пантикапей, Фанагорию, Горгипию, Гермонассу и др. Рассказывать об образовании Боспорского царства; знать его

11.	Боспорское царство. Освоение региона и образование государства.	1	21.03		столицу. Иметь представление о династиях, правивших в боспорском государстве. Называть причины ослабления боспорского государства. Характеризовать особенности культуры Боспора в римское время; приводить примеры новшеств, появившихся в архитектуре и скульптуре.
12.	Время рассвета Боспорского царства.	1	04.04		
13.	Боспорские цари.	1	11.04		
14.	Падение Боспорского царства.	1	18.04		
15.	Проектная деятельность.	1	25.04		
16.	Туристические маршруты.	1	16.05		
17.	Туристические маршруты.	1	23.05		
Итого		17			